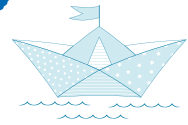


BINNENLAND & Waterkant



Lütjenburg · Hohwachter Bucht · Probstei · Selenter See · Kreis Plön

Foto © Heinrich Ripke: Mittelalterliche Turmhügelburg im Nienthal



Noch mehr Presseinfos
in den Top News,
im Pressearchiv
und im Terminkalender
in voller Länge lesen auf
binnenland-waterkant.de



- Anzeige -

Planen Sie jetzt
Ihre Anzeige
im regionalen
Festtagsmagazin
Advent 2023!



*Binnenland
& Waterkant im Lichterglanz*

Mit dem großen Weihnachtsgewinnspiel der Wirtschaftsvereinigung Lütjenburg wird es für unsere Leser*innen wieder besonders spannend.

**Anzeigen-/Redaktionsschluss
für die Advents-Ausgabe:
Montag, 13. November**

Erscheinung ePaper Online / Social Media: 20. November
Erscheinung Printausgabe: 48. Woche vor dem 1. Advent

Infos/Kontakt:

Binnenland & Waterkant / Agentur in puncto Werbung
24321 Lütjenburg · Markt 10 (nach Terminabsprache).
Telefon: 04381 · 4159394 (in den Bürozeiten Montag
bis Freitag von 9 bis 16 Uhr).
kontakt@binnenland-waterkant.de oder
weihnachtsheft@wv-luetjenburg.de

**JETZT PROBEFAHREN:
DER NEUE OPEL MOKKA**



**Mokka Edition 1,2 Direct Injection Turbo
mit 6-Gang Schaltgetriebe**

1.199 ccm, 74 KW (100 PS)
Offizieller Kraftstoffverbrauch in l/100 km gemäß NEFZ
innerorts 5,6, außerorts 4,1, kombiniert 4,6
Offizielle CO₂-Emission in g/km gemäß NEFZ, kombiniert 106
Effizienzklasse A
Kraftstoffverbrauch in l/100 km gemäß WLTP, kombiniert 5,7 – 5,5
CO₂-Emission in g/km gemäß WLTP, kombiniert 129-124
Schadstoffarm nach Euro 6d

**Autohaus
BARLEBEN**

Am Hopfenhof 2 · 24321 Lütjenburg
Tel. 04381/86 42 · Fax 04381/5875
luetjenburg@barleben-opel.de
www.autohaus-barleben.de



Wir bieten an:
(FÜR ALLE MARKEN)

- Inspektionsservice
- Bremsenservice
- Auspuffservice
- Klimaservice
- Glasservice
- Achsvermessung
- Unfallinstandsetzung



Wir leben Autos.

AGENTUR
in puncto
WERBUNG

BINNENLAND
& Waterkant
Lütjenburg · Hohwichter Bucht · Probstei · Selenter See · Kreis Plön

PETRA & STEFAN GRAMKOW

LÜTJENBURG · MARKT 10

TELEFON: 0 43 81-415 93 94

E-MAIL: INFO@INPUNCTOWERBUNG.COM

TERMINE NACH ABSPRACHE

Weihnachtsbuffet

25. und 26. Dezember 2023
12:00-15:00 und 17:00-20:00 Uhr

Kraftbrühe von der Weihnachtsgans
Waldpilzsuppe | Wildterriner
Feldsalat | Himbeervinaigrette | Nüsse
Brotkorb | verschiedene Dips

Rehbraten | Wildgulasch | Gänsekeule
geräucherte Entenbrust | Kumquat-Chutney
Roastbeef vom Hirsch | Preiselbeer-Chutney
Skrei | Räucherfisch

Grünkohl | Rotkohl | Kürbisspalten
Tomaten-Kräuter-Sugo
Bratkartoffeln | Spätzle | Kartoffelklöße | Gnocchi
Auberginenlasagne

Glühweingugelhupf | Zimt-Eierlikör
Bratapfel-Crumble | Safranmousse
Blutorangengelee | Crumble | Kaiserschmarrn

34,90 € pro Person
Reservierung erforderlich



LÜTTJEBURG
HOTEL & RESTAURANT

Markt 20 · 24321 Lütjenburg

Telefon 0 43 81/40 50 · info@hotel-luettjeburg.de



- Aalborg
- Trondheim
- Karlstadt
- Bergen
- Kopenhagen
- Östersund
- Oppdal
- Stockholm

X-line DESIGN VINYLBODEN

schon ab **29,95 €/m²**

Machen Sie es sich zuhause so richtig gemütlich



Vorbeikommen und mitnehmen

unser neues Ideenmagazin

Ihr Ansprechpartner:



Günter Oeverdick
Tel.: 04381 / 4056 - 13

E-Mail: guenter.oeverdick@bauxpert-dittmer.com

EIGENSCHAFTEN:

180 X 1220 mm
Plankengröße

- Wärmeleitend
- Strapazierfähig
- Wasserdicht
- Rutschfest DS
- Einfach zu säubern
- Antistatisch
- Schwer entflammbar (Bfl s1)
- Nutzschicht 0,55 mm
- Täger / Trittschall 4,0 mm
- 1,0 mm
- 8x
- Zum Klicken (SG)
- Schnelle Montage
- Trittschalldämmung
- Ohne chem. Weichmacher
- Methanal Emission (HCHO E1)

QUALITÄT. SERVICE. PREIS. UNSERE LEISTUNG IST MESSBAR.

bauxpert Dittmer
Am Kneisch 2, 24321 Lütjenburg
Tel. 04381/4056-0
www.bauxpert-dittmer.com



DA WAR WAS LOS! KIRCHENFLOHMARKT IN LÜTJENBURG



(pg) Es ist zur schönen Tradition geworden, im Sommer auf der Rasenfläche rund um die St. Michaelis-Kirche einen Flohmarkt zu veranstalten. Auch in diesem Jahr organisierte die Evg.-Luth. Kirchenjugend mit Spaß an der Freude einen solchen. Brigitte Schuldt und Diakon Howard Bleck standen ihnen dabei unterstützend zur Seite.

Etliche Besucher*innen waren gekommen, um zwischen den schönen Dingen, die der Mensch nicht braucht, die das Leben aber schöner machen, zu stöbern, zu feilschen, ein Schnäppchen zu erstehen und sich nett zu unterhalten. Diakon Howard Bleck war natürlich wieder mit seinem Räucherofen dabei. Ein herrlicher Duft frisch zubereiteter Lachsforellen und Ostsee-Aale lockte viele Käufer*innen an und der 'Fisch-to-go' fand reißenden Absatz.

Private Anbieter hatten allerlei Waren mitgebracht. Auch der Stand der Kirchenjugend war mit vielen spannenden und interessanten Objekten bestückt, von denen viele ein neues Zuhause fanden. Die Jugendlichen freuten sich über einen guten Gewinn, welcher der Jugendarbeit selbst und ihrem Rumänien-Projekt 'Stern der Hoffnung' in Alba Iulia zu Gute kommt. Im Herbst 2023 fand ein Besuch der Jugendgruppe in Rumänien statt, um dort Hilfe anzubieten. Mit im Gepäck hatte das Team lebensnotwendige Waren und Kleiderspenden, hauptsächlich für Kinder, aber auch für gehandycapte Erwachsene und die im Umfeld lebende arme Bevölkerung. Die Fahrt wurde größtenteils durch Flohmarktaktionen finanziert.

Für alle Jugendlichen der Jugendgruppe ist es eine Selbstverständlichkeit, sich im Laufe eines Jahres möglichst viel der benötigten Gelder selbst zu erarbeiten. Jedoch ist das ohne Ihre zusätzlichen Spenden nicht mög-

lich. Sie möchten helfen? Dann spenden auch Sie. Ein herzlicher Dank dafür.

Verwendungszweck:

Spende Jugendarbeit Lütjenburg:
Ev. Luth. Kirchenkreis Plön-Segeberg
IBAN: DE 52 5206 0410 6306 4446 60
BIC: NOLADE 21 KIE

Verwendungszweck: Spende Projekt Rumänien:

Ev. Luth. Kirchenkreis Plön-Segeberg
IBAN: DE 52 5206 0410 6306 4446 60
BIC: NOLADE 21KIE

Das Ausstellen einer Spendenbescheinigung für das Finanzamt ist ab der Summe von 10,00 € möglich.

Infos über die Ev.-Luth. Jugend Lütjenburg:
www.ev-jugend-luetjenburg.de



Fotos: Heinrich Ripke

Individualität & Wertschätzung

Erd-, Feuer- und Seebestattung
sowie unverbindliche
Vorsorgeberatung

Wir beraten Sie gerne.

Beutler Bestattungen GmbH & Co. KG
Wehdenstraße 8 | 24321 Lütjenburg
Dorfring 26-30 | 24235 Stein/Laboe




beutler
BESTATTUNGEN

Telefon 04381. 4956

www.beutler-bestattungen.de

Die Immobilienfinanzierung ist keine Ehe!

(bs) Während es in einer guten Ehe nicht üblich (und meist auch nicht ratsam) ist, sich nach einem anderen Partner umzusehen, kann dies bei einer laufenden Immobilienfinanzierung durchaus sinnvoll sein.

Im Allgemeinen ist der durchschnittliche Bankkunde nicht geneigt, diese zu wechseln – egal wiesehr sie ihm das Leben schwermacht. Eher wechselt man die Automarke! Dies wissen natürlich auch die Banken und verhalten sich entsprechend. Bezogen auf die Immobilienfinanzierung bedeutet dies, dass manche Bank ihren Bestandskunden bei Darlehen, die zur Verlängerung anstehen, schlechtere Angebote machen als vergleichbaren Neukunden. Zum Glück gibt es dagegen ein einfaches Mittel: Werde auch Neukunde – bei einer anderen Bank! Profitiere von unserem Know-how und unserer Marktkenntnis. Wir helfen Dir bei der Umschuldung und unterstützen die beiden beteiligten Banken bei der Abwicklung, so dass Du im Idealfall vom Wechsel des Finanzinstituts nicht viel mitbekommst – **außer, dass nun jemand anderes die Raten abbucht.**

Das Gleiche gilt natürlich auch dann, wenn der Umschuldungstermin noch in der Zukunft liegt: Auch bei den sogenannten Forward Darlehen, die bis zu 5 Jahre im Voraus möglich sind, lohnt sich der Vergleich.

Mach einen Termin mit uns – wir helfen Dir bei jeder Baugeldfrage, egal ob Kauf, Umbau oder Anschlußfinanzierung. Wir freuen uns auf Dich!

**Die Baugeld-Spezialisten
Daniela & Thomas Schwarz**



Daniela & Thomas Schwarz

Baufinanzierung in Lütjenburg und an der Küste.

**AB SOFORT
KURZE TWIETE 6
IN LÜTJENBURG!**



Unsere Leistungen:

- Umfangreiche Fördermittelberatung
- Komplett-Lösung inklusive Zinsabsicherung bis Laufzeitende
- Budgetanalyse und Immobilienplanung „was kann ich mir leisten“
- Auszahlungsservice und die Betreuung nach Vollauszahlung
- Hilfe bei Einschätzung der Markt- bzw. Kaufpreise
- Erstellung von Immobilienbewertungen für Kunden
- Kontakt mit Makler, Verkäufer, Notar für Kunden
- Begleitung zum Notar auf Wunsch der Kunden
- Analysieren und Aufbereitung der Kundenunterlagen
- Unterstützung bei Vertragsverhandlungen
- Unterstützung bei der Immobiliensuche
- Flexible Terminvereinbarungen
- Persönliche Beratung
- Digitale Beratung
- Individuelle Finanzierungslösungen
- Anlagekonzepte für Kapitalanleger
- Übernahme Verhandlungen mit Banken, Versicherungen, Bausparkassen
- Ausführliche Beratungskonzepte

Telefon: 04381-4096922

www.baugeld-spezialisten.de/schwarz

MEISTERBETRIEB RESTAURATOR

ZIMMEREI BOLLER

NILS BOLLER

- **ENERGETISCHE SANIERUNG**
- **DACHSTÜHLE**
- **CARPORTS**
- **VORDÄCHER**
- **GAUBEN**
- **HOLZTERRASSEN**
- **HOLZRAHMENBAU**
- **INNENAUSBAU**
- **FASSADEN...**

GEPRÜFTER
RESTAURATOR

PAPENKAMP 3 | 24321 LÜTJENBURG
 TELEFON: 043 81-208 58 59
 E-MAIL: [INFO@ZIMMEREI-BOLLER.DE](mailto:info@zimmererei-boller.de)
 WWW.ZIMMEREI-BOLLER.DE

Kiek mol!

Optik am Rathaus

Markttwiete 1 · 24321 Lütjenburg · Telefon 0 43 81-41 65 888

Öffnungszeiten:
Mo. bis Fr. 8.30-18.00 Uhr · Mi. 8.30-13.00 Uhr

**Viele Fassungen reduziert!
Markengläser von Optovision**

Holen Sie sich Ihren Termin!

Basic-Gleitsichtgläser Kunststoff 1,5 superentspiegelt, Hartschicht	168,- € / Paar
Freiform-Gleitsichtgläser mit breiterem Lesebereich, Material 1,5 superentspiegelt, Hartschicht	399,- € / Paar
Präzisions-Gleitsichtgläser HD mit neuester Freiformtechnik und individuellen Parametern, dünner Kunststoff 1,6, BEST-Beschichtungen	749,- € / Paar

Stärkenbereiche: sph+/-6, -4dpt, cyl+4, Aktion gültig bis 15.12.2023

Spektakulärer Fischbeute-Flug der Flusseeeschwalben-Eltern am Sehlendorfer Binnensee



**STIFTUNG
NATURSCHUTZ**
Schleswig-Holstein

(js) Aus der Luft einen Fisch ausmachen, anpeilen und dann im Sturzflug drauflos: die Flusseeeschwalben im Stiftungsland Sehlendorfer Binnensee hatten im vergangenen Sommer mächtig zu tun. Denn: ihre Brut war erfolgreich und damit warteten immerhungrige Küken in den Nestern am flachen Strandsee im Kreis Plön.

Es ist schon eine kleine Sensation! Denn: die schönen Wiesenvögel sind bedroht und selten geworden hier bei uns in Schleswig-Holstein. Sie finden kaum noch geeignete Brutplätze an den Küsten hier im Land, weil sie nasse Wiesen ohne störendes Schilf, Weitblick und Wassernähe brauchen. Umso erfreulicher ist die Nachricht, dass dieses Jahr fast 20 kleine Flusseeeschwalben mehr im Stiftungsland Sehlendorfer Binnensee im Kreis Plön geschlüpft sind. 35 Brutpaare der ausdrucksstarken Vögel mit dem leuchtend-roten Schnabel haben mehr als 60 bis 65 Jungvögel bekommen. Das macht im Schnitt fast zwei Küken für fast alle Flusseeeschwalben-Familien. Als bester Brutplatz entpuppten sich dabei die drei Brutflöße an der Beobachtungsplattform am Broek. Die neuen Flöße in der Platenbucht wurden dagegen noch nicht als Lieblings-Kükenzimmer identifiziert und entsprechend weniger genutzt. Die Flusseeeschwalben waren allerdings nicht al-



lein im Küken-Glück, auch ein Austernfischer-Paar freute sich über drei Küken. Zwei Kiebitz-Brutpaare mit Küken und mindestens zwei flügge Jungvögel konnten die Ornithologen am flachen Strandsee beobachten. Auch die Rotschenkel zeigten durch Küken-Warnverhalten einen Bruterfolg an. Ob die Kleinen es in die Luft geschafft haben ist ungewiss. Das gilt auch für die Säbelschnäbler-Paare, die in den Salzwiesen am Tivoli brüteten. Bei vier Sandregenpfeifer-Pärchen schafften es leider nur drei Jungvögel. Und die Bachstelzen machten es sich auf den Brutflößen der Flusseeeschwalben gemütlich und hatten gleich mehrere erfolgreiche Bruten mit flüggem Nachwuchs.

Des Weiteren gründeten mehrere Bartmeisen eine Familie, ein Blaukehlchen-Paar vermehrte sich erfolgreich, die Feldlerchen brachten auch ein Küken durch, das Schwarzkehlchen-Paar drei, der Teichrohrsänger zwei Kleine und der Wiesenpieper war mit zwei Brutpaaren und einem Schlupferfolg im Stiftungsland am Sehlendorfer Binnensee vertreten. Auch ein Höckerschwan-Paar mit vier kleinen, grauen Jungen, eine ganze Schnatterenten-Schaar und auch mehrere Stockenten-Familien freuten sich über die sicheren Kükenzimmer im Stiftungsland am Sehlendorfer Binnensee.



ADVENTSZAUBER IN LÜTJENBURG Weihnachtlicher Lichterumzug für die ganze Familie

(pg) Frau Heide Hauschildt lädt Klein und Gross mit freundlicher Unterstützung der Stadt Lütjenburg und dem Bürgerbeirat der Stadt Lütjenburg zum 2. Adventszauber in die romantisch hergerichtete Lütjenburger Tannenschlucht ein. Am Freitag, den 08.12.2023, treffen sich alle Teilnehmer*innen ab 15.30 Uhr an der Grundschule in

der Plöner Straße 22. Um 16 Uhr ist dann Abmarsch zum Zielort, wo dann ab 16.30 Uhr gemeinsam fröhliche Weihnachtslieder gesungen werden und heiße Wurst, Waffeln, Punsch und manche Überraschung warten. Man erzählt sich, dass vielleicht sogar der Weihnachtsmann zu Besuch kommen wird...

STREHLOW & COLLEGEN

RECHTSANWÄLTE & NOTARE



OLEG SCHAMEROWSKI
RECHTSANWALT & NOTAR
FACHANWALT FÜR ARBEITSRECHT

STEFFEN LOHSE
RECHTSANWALT & NOTAR
FACHANWALT FÜR FAMILIENRECHT



GILDENPLATZ 1 · 24321 LÜTJENBURG
TELEFON 043 81-75 00 UND 65 00
INFO@STREHLOW-COLLEGEN.DE
WWW.STREHLOW-COLLEGEN.DE



Fair sein bedeutet: verlässlichen Service bieten für kleine und große Anliegen. Ob Geldanlage, Vorsorge oder Fragen zum Girokonto: Wir sind für Sie da. Einfach Termin vereinbaren oder spontan in einer unserer Filialen vorbeikommen.

Jetzt mehr erfahren:
foerde-sparkasse.de/fair

Weil's um mehr als Geld geht.



Förde Sparkasse

 **Meisterbetrieb**
Daniel Werchan
Sanitär·Heizung·Wassertechnik

- Hybrid-Heizungsanlagen
- Wärmepumpen
- Moderne Badgestaltung

Pommernweg 16
24321 Lütjenburg
Telefon: 0160/91 60 88 88
daniel@werchan-sanitaer-heizung.de



Immobilien Service
Nadine Rehahn

Göösmark 4
24257 Schwartbuck
Telefon 0 43 85/987 33 74
Mobil 0173/602 99 50
E-mail immobilien-service-nadinerehahn@t-online.de
Web www.immo-rehahn.de

- Bauvorbereitung
- Grünpflege
- Auflösungen & Transporte
- Hausmeisterservice

Reinigungen, Ferienwohnungsbetreuung, Vermietung & Verkauf sowie sonstige Arbeiten rund ums Haus.

HANS-JOACHIM PREUSS 
IMMOBILIENMAKLER

**KOSTENLOSE BEWERTUNG
IHRER IMMOBILIE!**

Hans-Joachim Preuß
Villenweg 29 · 24119 Kronshagen
Mobil 0160-96302394
E-Mail: info@preuss.immo
www.preuss.immo



Über
25 Jahre
Erfahrung

 Meisterbetrieb
Zimmererei Prieß

Holzbau, Dächer & Fenster

Schulstrasse 27 - 24257 Köhn - Tel. 0 43 85 / 633

www.zimmererei-priess.de

EIN ELCHGEWEIH BEREICHERT DIE AUSSTELLUNG IM S.-H. EISZEITMUSEUM, NIENTHAL

Der Elch, zoologisch als *Alces alces* bezeichnet, vollstündlich und historisch auch Elen oder im englischen Sprachraum Elk genannt, ist die größte heute noch vorkommende Art der Hirsche, deren Lebensraum sich außer über Nord-europa auch über Nordasien und Nordamerika erstreckt. Das Tier ist gekennzeichnet durch beträchtliche Maße, nämlich eine Kopf-Rumpf-Länge von bis zu 3 m, eine Schulterhöhe von 1,9 bis 2,3 m und ein Gewicht von 500 bis 800 kg, wenn man nordamerikanische und nordostsibirische Elche mit einbezieht.

Das Geweih – auch Elchschaufel genannt – verfügt über eine Spannweite von 1,35 bis 2,00 Metern. Elche benötigen energiereiche Nahrung – sie ernähren sich vorwiegend von jungen Baumtrieben (Pappeln, Birken, Weiden), Blaubeerzweigen, Besenheide und Wasserpflanzen. Elche sind als Pflanzenfresser wie Rinder, Rentiere und Hirsche verdauungstechnisch Wiederkäuer – sie haben einen Vierkammer-Magen (Pansen, Netzmagen, Blättermagen, Labmagen), mit dem sie ihre an Rohfaser-Bestandteilen reiche Nahrung mit Hilfe von Bakterien vergären und vorverdauen können. Mammuts sind ebenfalls Pflanzenfresser, haben aber zur Vergärung und Vorverdauung ihrer Nahrung – wie Pferde – einen großen Blinddarm.

Bevorzugte Lebensräume der Elche sind schwergängige Waldgelände mit Gewässern wie z.B. die Sumpfwälder des Memel-Deltas. Ganzjährig sind die Territorien, die ihnen Lebensgrundlage bieten, je nach botanischer Ausstattung mit 200 bis 1500 ha einzuschätzen.

Der heutige Elch lebte bereits vor 60.000 Jahren in Zentralasien und fand vor 12.000 Jahren noch seine Ernährungsgrundlage in den borealen Wäldern Nordeuropas, die sich nach der von Mammuts beherrschten Tundren-Landschaft herausbildete.

Die größten europäischen Elch-Populationen findet man heute in den nordischen Staaten, also in Norwegen, Schweden und Finnland, in den baltischen Staaten Estland, Lettland und Litauen, in den osteuropäischen Staaten Polen und Tschechien, in Belarus und Russland, hier auch in der russischen Exklave Kaliningrad, die bis 1945 Ostpreußen hieß und deren Hauptstadt Königsberg war. Eine sehr große Elch-Population ist mit 300.000 bis 400.000 Tieren in Schweden beheimatet, wo auch viele Verkehrsunfälle mit Elchen passieren und jährlich 100.000 Elche erlegt werden. In neuerer Zeit (21. Jhdt.) wandern Elche wieder aus den Nachbarländern Polen und Tschechien nach Deutschland

zu, hier in die angrenzenden Bundesländer Mecklenburg-Vorpommern, Brandenburg, Sachsen und Bayern.

Im früheren Ostpreußen waren die Elche bis zum Ende des Zweiten Weltkrieges insbesondere auf der Kurischen Nehrung und am Ostufer des Kurischen Haffs, im Landkreis Elchniederung (heute Rajon Slawsk), zu Hause. Man zählte zu jener Zeit 1400 Elche im Elchgebiet, im heutigen Oblast Kaliningrad der Russischen Föderation noch etwa 40 bis 60 Tiere, die sich überwiegend auf der Kurischen Nehrung aufhalten.

Denkmale des Elches als Bronzeguss des Berliner Bildhauers Ludwig Vordermayr (1868-1933) gab es in Ostpreußen vor 1945 im Jahre 1912 in Gumbinnen (heute Gusew) und 1928 in Tilsit (heute Sovetsk). Nach 1945 gelangten beide Elch-Plastiken Vordermayrs in den Königsberger Tiergarten, der dann in Zoopark Kaliningrad umbenannt wurde. Im Jahre 1991 wanderte die aus Gumbinnen stammende

Elch-Plastik zurück an ihren Ursprungsort Gumbinnen/Gusew, im Jahre 2006 die aus Tilsit stammende zurück nach Tilsit/Sovetsk.

Das Elchgeweih, das seit Kurzem Bestandteil unserer Ausstellung im Eiszeitmuseum ist, wurde der Stadt Lütjenburg von der Heimatgemeinschaft Breitenstein/Kraupischken im früheren Landkreis Tilsit-Ragnit in Ostpreußen, dem heutigen Ort Uljanowo im Rajon Neman im Oblast Kaliningrad, im Rahmen ihrer Städtepartnerschaft im Jahre 1986 überreicht. Um

die Skulptur, „ein stattliches original ostpreußisches Elchgeweih“, einer größeren Öffentlichkeit zeigen zu können, wurde das Geweih im Juni 2023 als Dauerleihgabe der Stadt Lütjenburg an das Schleswig-Holsteinische Eiszeitmuseum in Lütjenburg-Nienthal übergeben.

Text: Dietrich Petter, Diplomagraringenieur

Foto:

Stadtarchiv Lütjenburg: Elchgeweih der Heimatgemeinschaft Breitenstein

Quellen:

<https://de.wikipedia.org>: Elch, am 16.05.2023 zuletzt bearbeitet II <https://www.geo.de>: GEO.de – Mehr Elche kehren nach Deutschland zurück II <https://www.alces-alces.com>: Elch – Alces alces – Nahrung Wiederkäuer II <https://kreis-gumbinnen.de>: Kreisgemeinschaft Gumbinnen/ Gumbinner Heimatbrief II <https://visit-kaliningrad.ru>: Elch-Skulptur in Sovetsk II <https://visit-kaliningrad.ru>: Gumbinnenkij Elch II <https://de.wikipedia.org>: Elchniederung II Zillmann, Sigurd, 2008: Geschichte der Stadt Lütjenburg 1945-1978, Seite 197 II Zillmann, Volker, 2023: Stadtarchiv Lütjenburg II Hinkelmann, Ostpreußisches Landesmuseum Lüneburg: Mitteilung per E-Mail 14.06.2023



Ihr Dacia & Renault Partner in Lütjenburg



Seit über 50 Jahren
in Lütjenburg für Sie
und Ihr Auto da!

AUTOHAUS Scheibel ^G_m_b_H

Auf dem Hasenkrug 12 · 24321 Lütjenburg · Telefon 0 43 81-83 21 · Fax 0 43 81-97 82 · info@autohaus-scheibel.de · www.autohaus-scheibel.de

Die Kfz-Werkstatt Ihres Vertrauens · Reparatur und Wartung aller Fabrikate

24h- Häusliche Intensiv- und Beatmungspflege

Zertifizierte Pflege für Menschen, die Zuhause betreut werden

24h-Intensivpflege Amirov GmbH

KAPAZITÄTEN FREI!

Sie suchen einen häuslichen Pflegedienst zur Intensivpflege Ihres Angehörigen? Wir sind gerne für Sie da.

WIR SUCHEN:

Examierte Mitarbeiter/innen (m/w/d)
Intensivpflege 1:1
für den Bereich Kiel

Gildenplatz 3 · 24321 Lütjenburg
Telefon 0 43 81-416 06 74 · Fax 0 43 81-416 06 75
www.24h-intensiv-beatmungspflege.de
info@24h-intensiv-beatmungspflege.de

Bürozeiten:

Montag bis Freitag von 9.00 bis 13.00 Uhr · Ab 13.00 Uhr erreichen Sie uns mobil unter **0176-22 04 87 76**

Wir bieten:
Hauswirtschaft
im Raum Lütjenburg
und Umgebung



Wärme-
pumpen

Barrierefreie
Bäder

Solaranlagen

u.v.m.

**MIT MODERNSTER TECHNIK
HEIZKOSTEN SENKEN
UND DIE UMWELT SCHONEN.**

**Heizungstechnik
Sanitärtechnik
Solaranlagen**



Hinrich Kühl GmbH & Co. KG (Inh. Dipl.-Ing. C. Kühl) · 24321 Lütjenburg · Oldenburger Straße 29a
Telefon 0 43 81-40 40 70 info@hinrich-kuehl.de · www.hinrich-kuehl.de

LÜTJENBURG

historisch

PRÄSENTIERT VON:



STADT LÜTJENBURG · ARBEITSKREIS STADTARCHIV

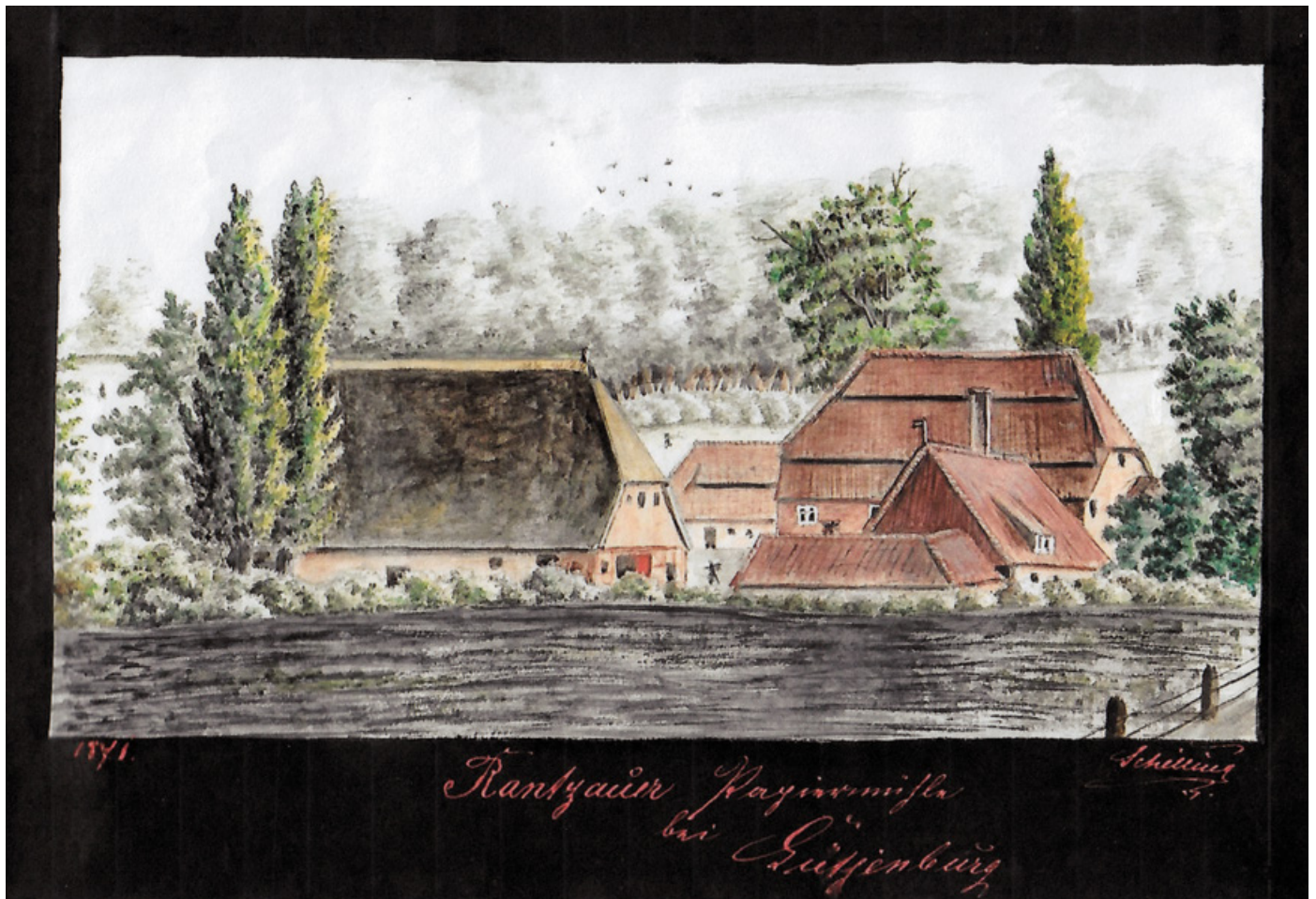
Die Rantzauer Papiermühle bei Lütjenburg (Teil I)

In seinem Skizzenbuch, das der Maler Wilhelm Schilling im Jahre 1872 in Lütjenburg angelegt hat und das wir schon in Text und Bild vorgestellt haben (vgl. „Hein`s – Magazin“, Juli / August 2018), hat er im Jahre 1871 auch die Rantzauer Papiermühle gezeichnet (vgl. Skizzenbuch für Wilhelm Schilling, Lütjenburg, Februar 1872, S. 15f, STA Lütjenburg).

Da Schilling es auch vortrefflich verstanden hat, Obst, Schmetterlinge, Vögel und Gebäude „nach der Natur“ zu malen, haben wir vom Arbeitskreis Stadtarchiv einige Bilder von ihm eine Zeit lang in unserer Schauvitrine in der Förde Sparkasse ausgestellt. Und hier

beginnt nun auch unsere Geschichte von der „Rantzauer Papiermühle“.

Wie uns der jetziger Besitzer der dortigen Liegenschaften, Karl – Ludwig Graf von Baudissin, mitteilte, hat eine „aufmerksame Kundin“ das Bild von der „Rantzauer Papiermühle“ dort im Schalterraum entdeckt und ihn darauf aufmerksam gemacht. Das Interesse von Graf Baudissin war deshalb gegeben, weil die auf der Farbskizze abgebildeten großen Gebäude 1885 abgerissen worden sind, nachdem im Jahre 1884 das höher gelegene Wohnhaus fertiggestellt worden ist, in dem er heute wohnt. Da er jedoch keine Abbildung



Zum historischen Gebäudeensemble der „Rantzauer Papiermühle bei Lütjenburg“ (s. Darstellung von Wilhelm Schilling von 1871) gehörten: die große Barockscheune mit Reetdach (lks.), der Kleintierstall (vorn quer), das Fabrikgebäude mit Schornstein (hinter dem Mühlenwehr rechts), das große Wohnhaus mit Ziegeldoppeldach und das Stallgebäude (daneben).

von dem Gebäudeensemble besaß, wie der Maler es 1871 vorfand und skizzierte, war es sein Wunsch, ein gutes Foto von diesem Skizzenblatt herstellen zu lassen; und das geschah auch.

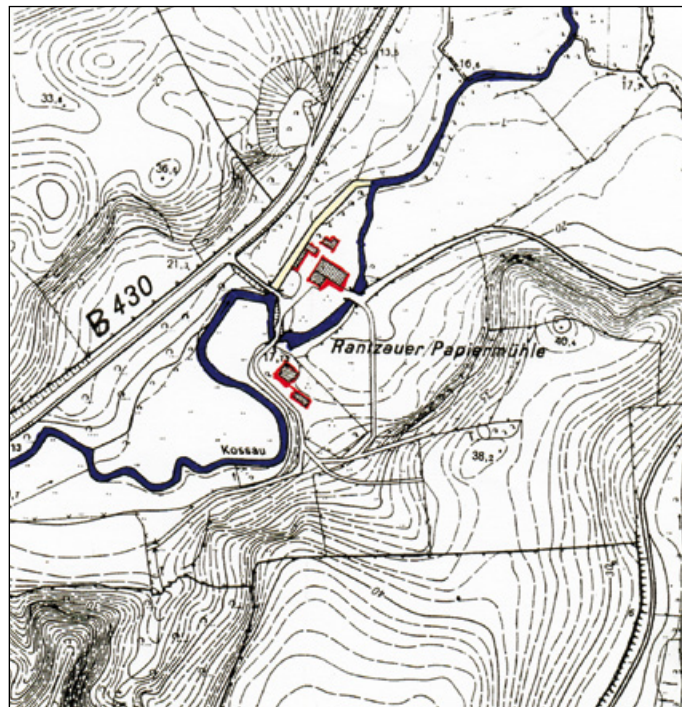
Interessant ist es nun, dokumentieren zu können, welche von den fünf Gebäuden noch heute stehen: Die große Barockscheune (links im Bild) ist noch vorhanden; sie wurde nach dem I. Weltkrieg umgebaut; ein neues Wohngebäude (das „Hufenhaus“) wurde angebaut. Der kleine Stall (vorn rechts) steht auch noch; er wurde als Kleintierstall genutzt. Alle anderen Gebäude (vor allem das große Wohnhaus mit Krüppelwalmdach: rechts hinten) wurden 1885 abgerissen; weil die Papierherstellung sich nicht mehr lohnte.

Die Wassermühle (Papiermühle) an der Kossau (nicht abgebildet) wurde damals in eine Sägemühle umgebaut, um Stämme in einer Gattersäge mit Wasserkraft aufsägen zu können. Nach dem I. Weltkrieg gab es dann in Rantzau elektrischen Strom (vom Wasserkraftwerk in Helmstorf), und die Gattersäge wurde nach Rantzau gebracht, wo sie ab dann elektrisch angetrieben wurde. Das Sägegatter ist neben der alten Stellmacherei immer noch vorhanden (vgl. das Schreiben von Karl – Ludwig Graf von Baudissin an die Stadt Lütjenburg vom 28. Juli 2022).

Dass es schon damals eine Stromleitung von Helmstorf nach Rantzau gab, ist erstaunlich. Dass auch die Stadt Lütjenburg ihren Strom aus Helmstorf bezog, war vertraglich vereinbart worden. Das ist im Stadtarchiv gut dokumentiert.

Wie uns Graf Baudissin mitteilte, wurde sein Haus 1884 („übrigens sehr solide“) von demselben Baumeister errichtet, der auch den Bismarckturm in Lütjenburg und den Kutschpferdestall auf dem Gut Rantzau aus Backstein erbaut hat: Maurermeister Johannes Wilhelm Lucca, Inhaber des Baugeschäftes am Amakermarkt in Lütjenburg (vgl. „HEIN'S – Magazin“ Nr. 26 / 27. Okt. / Nov. 2012).

Dass der jetzige Inhaber der Liegenschaft „Rantzauer Papiermühle“ so gut über die Einzelheiten der Errichtung des dortigen Wohnhauses informiert ist, ist dem Umstand zu verdanken, dass sein Großvater Karl Graf von Baudissin - Zinzendorf in einem Tagebuch wichtige Ereignisse festgehalten hat (vgl. „Auszüge aus der Stoff-



Die Ortslage des Hofes „Rantzauer Papiermühle“ östlich der Bundesstraße 430 von Plön nach Lütjenburg (aktueller Stand: Kossauverlauf: blau; Brücke mit Mühlenwehr; Mühlengraben: gelb; Gebäudeensemble: rot).

sammlung von Karl Graf Baudissin - Zinzendorf, Rantzau zu Weihnachten 1904“; s. Privatarhiv Dr. S.Z.).

Karl-Ludwig Graf von Baudissin – Zinzendorf (* 3.3.1861 in Wasserburg /Niederösterreich; + 26. 3. 1909 in Rantzau) heiratete am 23. Januar 1892 in Hagen, Kreis Plön, Nora von Buchwaldt (+ 15. 4.1958 in Hohensasel) aus Neudorf. Sie war die Tochter des Königlich Preussischen Leutnants Wolf von Buchwaldt.



Das Mühlenwehr vom Mühlengraben aus gesehen (1956). Rechts im Bild sind die Fundamente für das Wasserrad zu sehen. Darüber befand sich ein Dach mit Reetdeckung.

Zu den bedeutenden Geschehnissen gehört z. B. auch der Hinweis, dass Graf Baudissin den Baumeister Lucca am 27. April 1884 kennenlernte, er schon am Folgetag wegen des Hausbaus mit ihm einen Bauvertrag in Höhe von 15 000,- Mark (mit Nebenkosten) vereinbarte und schon am 12. Mai die genaue Lage des Hauses abgesteckt wurde.

Karl Graf von Baudissin nahm alles selbst in die Hand. So überließ er auch die Wahl des Baumaterials nicht allein dem Baumeister Lucca. Wiederum in Begleitung seines Inspektors Beeck fuhr er zur Neuhäuser Ziegelei (vgl. „HEIN´S -Magazin“: „Die Ziegelei in Gottesgabe“; Juni 2014), um dort die Ziegel für den Bau des Wohnhauses auszusuchen, „da die bei der Ratkathe verwendeten Lütjenburger (Ziegel) sehr klein, bunt und sehr Flintstein – lastig sind. Wir fanden



Gebäudeensemble des Mühlenhofes der Rantzauer Papiermühle im Jahre 2023 (links im Bild der Kleintierstall, der aus der Gegenrichtung gesehen auf der Skizze von Schilling zu sehen ist (s. Abb.1).

Gegenüber die Barockscheune. Das „Hufenhaus“ (Wohnhaus) und die Remise wurden erst Anfang des 21. Jahrhunderts errichtet. Die Gebäude der historischen Papiermühle (s. Abb. 1) befanden sich links und rechts der Zuwegung (jetzt Rasenfläche). Die Inschrift lautet: „KLGrBZ“: „K(arl) L(udwig) G(raf) v. B(audissin) – Z(inzendorf)“ (2023).



Das vom Lütjenburger Baumeister Lucca im Jahre 1884 für den Papiermüller errichtete Wohnhaus auf einer kleinen Anhöhe im Kossautal.

recht schönes Material, das 1000 (Stück) zu 34 Mark“, vermerkte er in seinem Tagebuch.

Durch diese Aussage haben wir einen konkreten Beleg dafür, dass es schon im Jahre 1884 Kritik an der Qualität der Ziegel aus der Lütjenburger Ziegelei gab, was sich dann auch beim Bismarckturm nach zehn Jahren zeigte (1898 / 1908). Damals begannen schon die Ziegel zu bröckeln, und alsbald mußten die beiden Balkone heruntergenommen werden. Die Baumaßnahme hatte auch die Firma Lucca – Ratjens durchgeführt (vgl. „HEIN´S -Magazin“ Heft Nr. 2 – 4; 2022; neuer Titel: „Binnenland und Waterkant“). Jedenfalls muss die Lütjenburger Baufirma damals sehr leistungsstark gewesen sein, denn schon am 26. Oktober 1884 war das Wohnhaus nahezu fertiggestellt. „Auch ist das Haus schon so trocken, daß der Papiermüller bereits in 14 Tagen einzuziehen hofft.“

Und so schließt unsere Geschichte des „Lucca – Wohnhauses“ im Papiermühlengebiet mit den Worten von Karl Graf von Baudissin – Zinzendorf: „Nachmittags fuhren (Inspektor) Beeck und ich zur Papiermühle: das neue Wohnhaus ist bereits bezogen und das alte in Abbruch. Da sah man dann erst recht deutlich, in wie furchtbar schlechtem Bauzustand das (alte) Haus war; und es kann einem nur Wunder nehmen, dass dasselbe nicht bereits vor langer Zeit zusammengestürzt ist“ (vgl. „Stoffsammlung“, a.a.O.; siehe 16. Nov. 1884).

Warum der Besitz einer Papiermühle damals (Rantzau: 1609 – 1855) ein lukratives Geschäft war und wie das Büttenpapier hergestellt wurde, darüber wird in der Fortsetzung berichtet werden.

Dr. Sigurd Zillmann



Karl Graf von Baudissin-Zinzendorf und Nora Gräfin von Baudissin-Zinzendorf, geb. von Buchwaldt aus Neudorf.

(Text/Fotos ©. Verantwortlich für den Inhalt: Arbeitskreis Stadtarchiv Lütjenburg)

Wer weitere Hinweise geben oder Fotobelege beisteuern kann, melde sich bitte im Stadtarchiv (Dr. Sigurd Zillmann, Tel. 04381/7319).



Vertrauensmann
» **Mustafa Ökmen**

Neuwerkstr. 1, 24321 Lütjenburg
» **04381 4204**
oekmen@itzehoer-vl.de

itzehoer
Versicherungen
... und gut V

MITSUBISHI MOTORS

Schön,
dich zu sehen
Der Mitsubishi **COLT** ist zurück



* 5 Jahre Herstellergarantie bis 100.000 km bzw. 8 Jahre Herstellergarantie auf die Fahrbatterie bis 160.000 km, Details unter www.mitsubishi-motors.de/herstellergarantie.

Kraftstoffverbrauch (l/100 km) COLT Benziner Kurzstrecke 6,7-3,6; Stadtrand 4,8-3,8; Landstraße 4,5-3,7; Autobahn 5,6-4,8; kombiniert 5,2-4,1; CO₂-Emission (g/km) kombiniert 118-92. **Werte nach WLTP**.**

Alle Angaben wurden nach VO (EG) 715/2007, VO (EU) 2018/1832 ermittelt. Der WLTP-Prüfzyklus hat den NEFZ-Prüfzyklus vollständig ersetzt, sodass für dieses Fahrzeug keine NEFZ-Werte und keine CO₂-Effizienzklassen vorliegen. **Die tatsächlichen Werte hängen ab von individueller Fahrweise, Straßen-, und Verkehrsbedingungen, Außentemperatur, Klimaanlageinsatz etc., dadurch kann sich der Verbrauch erhöhen und die Reichweite reduzieren. Weitere Informationen unter www.mitsubishi-motors.de/colt

Autohaus

Gehrmann GMBH

Kieler Str. 52
24321 Lütjenburg
Tel. (04381) 8344
www.autohaus-gehrmann.de

Jetzt vormerken:

Eröffnung
Adventsmarkt
am **10. November**
von **18 bis 21 Uhr**

Musik von den Schülern
der privaten Musikschule
„Lasse Musik machen“

Essen, Vino & Co.

Besonderes Highlight:
„Die Santons“
7 m² große Weihnachtskrippe

Unsere Sonderöffnungszeiten:
25./26. November von 10 bis 16 Uhr
An den Advents-Samstagen bis 14 Uhr
(Am 1. Advent bis 12 Uhr)

Neverstorfer Str. 9 · 24321 Lütjenburg · Tel. 04381-4009-0
www.gaertnerei-langfeldt.de · info@gaertnerei-langfeldt.de
Mo.-Fr. 7.30-18.00 Uhr · Sa. 7.30-13.00 Uhr · So. geschlossen



Gärtnererei
LANGFELDT

Pflanzen und Floristik auf über 10.000 Quadratmeter



GEMEINDEBRIEF der ev. luth. Kirchengemeinde LÜTJENBURG



Einen Engel wünsche ich dir

Seit 13 Jahren bin ich nun schon mit viel Freude Pastorin hier in Lütjenburg. Von einer Großstadtpflanze bin ich dabei zum Landei mutiert und das liegt weiß Gott nicht nur an der wunderschönen Landschaft. Nein, es liegt an den guten Möglichkeiten zur Geselligkeit hier. Vor allem die vielen Feste in Lütjenburg und auf den Dörfern darum, die so liebevoll gestaltet werden, tun gut! Hier auf dem Land nimmt man sich gegenseitig viel mehr wahr, geht gemeinschaftlicher seine Lebenswege.

So können wir auch viel leichter zusammen etwas auf die Beine stellen, wie z.B. beim Niederstrassenfest, wo sich viele Ehrenamtliche aus Vereinen, der Kirche u.ä. zusammen gezeigt haben. Gerade komme ich ganz beschwingt vom alljährlichen „Lütjenburger Herbstzauber“ zurück. Ich habe wieder viele schöne Gespräche gehabt, mich über manch fröhliches „Hallo“ gefreut! Solch ungezwungenes Beisammensein finde ich in diesen Tagen, wo verschiedene Meinungen schon Menschen so weit auseinander treiben, sehr wichtig! Corona und die derzeit angespannte Situation bei uns und in der Welt haben ihre Spuren hinterlassen. Manche Menschen sind noch immer sehr in sich verkapselt, auch eine aggressive Stimmung nehmen Viele wahr. Das bekümmert mich! Am 29. September war St. Michaelis, ein kirchlicher Feiertag, an welchem viele Christen an die guten, heilsamen Mächte denken. Vom berühmten Erzengel Michael haben dieser Tag und auch die evangelische Kirche inmitten von Lütjenburg ihren Namen. Michael ist ein Engel, der in vielen Religionen verehrt wird, Menschen so über Grenzen hinweg verbindet. So schön für Lütjenburg, wo auch Menschen anderer Religionen leben und ihren Engel, den Kämpfer für das Gute inmitten der Stadt wieder erken-

nen können. Michael, dessen Name bedeutet eigentlich eine Frage an uns: „Wer ist wie Gott?“ heißt sie übersetzt. Sie trifft uns dann, wenn wir gerade zu überheblich werden, Grenzen unangemessen überschreiten. Zugleich führt die Frage uns zu Gott zurück und uns Christen auch zu Jesus. Jesus ist wie Gott pure Liebe, die er zu uns Menschen bringt.

Der Tag der Engel lässt uns auch an Advent denken vielleicht auch an den Engel Gabriel, der von der Ankunft Gottes unter uns Menschen erzählt. Ein Engel, der bei Neuanfängen im Leben gerne zur Stelle ist...

Es ist ein geselliger Gott, der uns mit seinen Engeln und seinem Sohn immer wieder zu sich einlädt. Jesus sagt von sich, dass er da ist, wenn wir uns in seinem Namen treffen.

Ja, gesellig könnte es bald unter uns im Advent werden, wenn wir hier in der Stadt und den Dörfern einander wieder zum **ökumenischen lebendigen Advent** einladen und besuchen!

Wenn Sie Lust haben, selbst solch eine kleine Adventsfeier auszurichten, melden Sie sich gerne bei mir. Ich bin unter der Telnr. 04381-4973 (AB) erreichbar. Per Mail können Sie sich an katharinalohse12@yahoo.de wenden. Ich gebe Ihnen gerne weitere Informationen. Alle Gastgeber werden veröffentlicht. Mit einem Bibelspruch grüße ich Sie: „Vergesst die Gastfreundschaft nicht, denn durch sie haben einige, ohne es zu ahnen, Engel beherbergt.“ (Hebräer 13,2)

Herzlich Ihre Pastorin Katharina Lohse

P.S.: Unsere Kirchengemeinde St. Michaelis lädt zu vielen geselligen Gelegenheiten ein! **Schauen Sie gerne dazu auch in unseren neuen Flyer, der u.a. in unserer Kirche ausliegt.**

Lichter in dunkler Zeit

Am Buß- und Betttag (22. November) sind Sie zur Gemeindeversammlung eingeladen. Der Abend beginnt um 18:00 Uhr mit einem Gottesdienst. Die eigentliche Versammlung beginnt im Anschluss an den Gottesdienst gegen 19:00 Uhr. Im Mittelpunkt wird ein umfangreicher Bericht zum aktuellen Leben unserer Kirchengemeinde stehen. Diese Informationen werden größtenteils durch die Mitarbeiter unserer Kirchengemeinde gegeben. Es besteht natürlich auch die Möglichkeit zu Rückfragen und Anregungen. In einer Pause wird es wieder einen kleinen Imbiss geben. Wir hoffen auf zahlreiche Teilnehmer.

Gerade durfte der Kreativkreis auf sein 50-jähriges Bestehen zurückschauen. Und schon laden die Damen dieses Kreises **am Sonnabend, 25. November zum Basar ins Gemeindehaus. Von 9.30 Uhr bis 15:00 Uhr** haben Sie die freie Auswahl am Kuchenbuffet, zwischen den Weihnachts- und Glückwunschkarten, unter den liebevollen weihnachtlichen Basteleien, den fröhlich bunten Wollsocken und anderen Handarbeiten. Der Kreativkreis und andere hilfreiche Geister haben alles vorbereitet. Durch den Bazar wird auch in diesem Jahr die Arbeit der Kinder-nothilfe (hoffentlich wieder sehr erfolgreich) unterstützt werden.

Ein besonderer Tag ist der letzte Sonntag des Kirchenjahres, der **Totensonntag (26. November)**. An diesem Tag wollen wir in besonderer Weise der Verstorbenen gedenken. Im **Gottesdienst um 9.30 Uhr in Lütjenburg** werden wir die Namen aller in diesem Kirchenjahr Gestorbenen unsere Kirchengemeinde verlesen und als Zeichen

November 2023

unserer Hoffnung gegen den Tod Kerzen entzünden. Den Gottesdienst feiern wir mit Pastorin Schlepner im Zusammenwirken mit Pastorin Lohse und Pastor Harms. An diesem Sonntag sind alle Gemeindeglieder nach Lütjenburg eingeladen, daher findet in Hohwacht kein Gottesdienst statt.

Um 15.00 Uhr sind Sie eingeladen zur Andacht auf dem Friedhof mit Pastorin Schlepner

Auch dieses Jahr gibt es wieder die **Winterkirche**. Das bedeutet, ab der Adventszeit feiern wir unsere Gottesdienste im Gemeindehaus. Auf diese Weise wollen wir Energie und Heizkosten sparen. Im letzten Jahr hat sich das sehr bewährt. Wir konnten den Verbrauch und damit den CO₂-Ausstoß, sowie die Heizkosten deutlich senken. Ab 1. Advent wollen wir die Gottesdienste im Gemeindehaus feiern. In den Weihnachtstagen gehen wir allerdings wieder in die Kirche; doch ab 8. Januar werden wir die Gottesdienste bis Ende März wieder ins Gemeindehaus verlegen. Insgesamt fanden viele Gottesdienstbesucher die Nähe untereinander im Gemeindehaus sehr gut. In Hohwacht werden wir in der Kirche die Temperatur absenken, aber wir wollen keine Gottesdienste ausfallen lassen. Wir werden also in Hohwacht an jedem Sonntag um 11:00 Uhr einen Gottesdienst feiern.

Wir laden herzlich ein zum **Adventskaffee am Dienstag, 5. Dezember um 15.00 Uhr** in das Gemeindehaus. Bei Kaffee und Kuchen stimmen wir uns mit Liedern und besinnlichen Gedanken auf Weihnachten ein. Um 17.00 Uhr schließen wir den Nachmittag. Dann stehen Pastor und Pastorinnen mit dem Auto bereit.

Viele Aktivitäten der Kinder- und Jugendkantorei im November und Dezember

Nach den Herbstferien bereiten wir **jeden Freitag, 14.30-15.30 Uhr** (Kindergarten- und Grundschulkinder) und **15.30-16.30 Uhr** (ab der 4. Klasse) im Gemeindehaus die musikalisch schönste Zeit des Jahres vor! Wir tre-

ten mit Liedern beim **Basar, So, 25. November**, für die Kindernothilfe, am **Sonntag, 1. Advent**, im Vitanas Seniorenheim und natürlich **Heiligabend** mit unserem neuen Weihnachtsmusical auf. Kinder und Jugendliche, die ein Instrument spielen und beim Musical mitmachen möchten, sollten sich für die Mini-Band bis spätestens Mitte November bei Kantorin Monika Leder-Bals melden.

(kantorin.leder-bals@gmx.de oder 0157 8612 5899)

Unsere Gottesdienste von Heiligabend bis Neujahr

Bitte beachten Sie, dass die Vormittagsgottesdienste am 25. und 26. Dezember sowie am 1. Januar um 10:30 Uhr beginnen.

24.12. – Heiligabend

14:30 Uhr Lütjenburg: Christvesper mit Krippenspiel mit Diakon Howard Bleck und den Kindern der Kantorei (Ltg. Monika Leder-Bals)

14:30 Uhr Panker: Christvesper mit Pn. Lohse

15:00 Uhr Seniorenz. VITANAS: Andacht mit Pn. Schlepner

16:30 Uhr Hohwacht: Christvesper mit Pn. Schlepner

16:30 Uhr Lütjenburg: Christvesper mit Pn. Lohse

18:00 Uhr Lütjenburg: Christvesper mit Pn. Lohse

23:00 Uhr Lütjenburg: Christnacht mit P. Harms

25.12. – 1. Weihnachtstag

10:30 Uhr Lütjenburg: Weihnachtsgottesdienst mit der Feier des Heiligen Abendmahls mit Pn. Schlepner

26.12. – 2. Weihnachtstag

10:30 Uhr Lütjenburg: Singegottesdienst mit Pn. Lohse

31.12. – Altjahrsabend

15:00 Uhr Hohwacht: Gottesdienst m. Abendmahl mit Pn. Lohse

17:00 Lütjenburg: Gottesdienst m. Abendmahl mit Pn. Lohse

01.01. – Neujahr

10:30 Uhr Lütjenburg: Gottesdienst zum Jahresbeginn mit P. Harms

Getauft wurden

Mattis Luck, Bad Bevensen
Tom Pijpers, Lütjenburg
Carolin Berndt, Lütjenburg
Julia Berndt, Lütjenburg

Getraut wurden

Stephan Green und Sabine Green, geb. Radtke, aus Helmstorf OT Kühren

Verstorben sind

Gerda Rönfeldt, geb. Struck, Klamp OT Wentorf, 85 Jahre
Käthe Sukstorf, geb. Fischer, Kiel, 97 Jahre

Bettina Lau, geb. Schumann, Rönfeldholz, 62 Jahre

Daniela Adele Marthiensen, geb. Glaser, Lütjenburg, 61 Jahre

Gisela Helene Martens, geb. Bronnmann, Lütjenburg, 89 Jahre

Gustav Boldt, Lütjenburg, 85 Jahre

Gerda Wegeng, geb. Karstens, Lütjenburg, 86 Jahre

Eckhard Schuldt, Lütjenburg, 82 Jahre

Werner Hick, Hamminkeln, 88 Jahre

Lars Hennings, Plön, 53 Jahre

Frauke Magens, geb. Ehlers, Lütjenburg, 93 Jahre

Otto Anders, Helmstorf, 75 Jahre

Ernst-Adolf Dohrmann, Lütjenburg, 95 Jahre

Horst Milkereit, Darry, 82 Jahre

(bis 19. Oktober 2023)

GEMEINDE-VERSAMMLUNG

**AM 22. NOVEMBER 2023
UM 19.00 UHR
IM GEMEINDEHAUS
IN DER WEHDENSTRASSE**

Verantwortlich für diesen Gemeindebrief

Katharina Lohse und Volker Harms

Der Gemeindebrief erscheint 4 x jährlich.

Sie finden ihn auch im Internet unter www.kirchengemeinde-luetjenburg.de

EINFACH MAL WAS NEUES AUSPROBIEREN – ANGEBOTE DER VHS LÜTJENBURG E.V.



Doppelkopf für Anfänger*innen & Begeisterte

Di, ab 14. Nov. 23, 18.30 bis 20.00 Uhr (4x)
Stadtbücherei Lütjenburg, Plöner Str., Literaturcafé
Ein spannendes Kartenspiel, das Strategie und Glück vereint. – Kosten: 10 €

Qigong

Sa, 18. Nov. 23, und So, 19. Nov. 23, 15 bis 18 Uhr
Otto-Mensing-Huus, Lütjenburg
Qigong ist eine Methode, den Körper, die Atmung und den Geist zu regulieren. – Kosten: 40 €

Naturkosmetik

Sa, 25. Nov. 23, 14 bis 17 Uhr
Grundschule Lütjenburg, Plöner Str., Werkraum
Pfliegende Kosmetik für Haut, Haare, Wimpern und ein Deo selbst herstellen. – Kosten: 10 € + 18 € Material

Bücher für lange kuschelige Winterabende

Sa, 2. Dez. 23, 14.30 bis 10 Uhr
Buchhandlung am Markt, Lütjenburg
Vorstellung neuer Bücher. – Kosten: 5 €

Die Wechseljahre (nur für Frauen)

Sa, 9. Dez. 23, 14 bis 17 Uhr
Grundschule Lütjenburg, Plöner Str., Werkraum
Wir lernen, wie wir uns die Wechseljahre so angenehm wie möglich gestalten. – Kosten: 10 € + 15 € Material

Das gesamte Programm finden Sie unter www.vhs-luetjenburg.de.
Hier können Sie sich auch direkt online zu den Kursen anmelden.



Die VHS-Lütjenburg sucht neue Kursleiter*innen!

*„Eröffne andere Perspektiven“
„Gestalte das bunte Angebot“...*

Haben Sie ein Hobby, ein spezielles Interesse, Talent oder Wissen, das Sie mit anderen Menschen teilen möchten? Könnten Sie sich vorstellen einen Vortrag, einen Workshop oder einen Kurs zu halten? Ob kreative und handwerkliche Angebote, Gesundheits- und Sprachkurse, Sport- und EDV-Kurse oder Veranstaltungen zu Nachhaltigkeit oder Verbraucherbildung – Das Programm der VHS Lütjenburg lebt von Ihren vielfältigen Ideen!

Wenn Sie Lust haben, andere Erwachsene oder auch Kinder und Jugendliche für „Ihr“ Thema zu begeistern, werden auch Sie Kursleiter*in an der VHS Lütjenburg! Wir freuen uns auf Sie!

VHS Lütjenburg

Büro im Färberhaus, Markt 12, 24321 Lütjenburg
Öffnungszeiten: Jeden 2. und 4. Mittwoch im Monat von 10.00 bis 12.00 Uhr
Telefon: 04381/419288

Liebe Kunden,
aufgrund von Personalengpässen bleibt unser Geschäft samstags vorübergehend geschlossen. Unsere Öffnungszeiten (Montag bis Freitag) bleiben unverändert. Wir danken Ihnen für Ihr Verständnis und Ihre Unterstützung.
Ihr Lenkewitz Team

ELEKTRO-TECHNIK
Lenkewitz
Am Hopfenhof 4a • 24321 Lütjenburg
Telefon 04381/5991 • Telefax 04381/5990
www.elektro-lenkewitz.de

ZIMMEREI STEEN GMBH
MEISTERBETRIEB
**TRADITIONELLES HANDWERK
UND FUNDIERTES FACHWISSEN**

- ▶ Dach- und Gaubenbau
- ▶ Fachwerk
- ▶ Wärmedämmtechnische Sanierung
- ▶ Holz im Garten, Zäune und Tore
- ▶ Schwamm- und Schädlingsbekämpfung nach DIN 68800
- ▶ Holzfassaden
- ▶ Holzfußböden
- ▶ Innenausbau
- ▶ Türen und Fenster

www.zimmerei-steen.de
Karkdoor 1 • 24321 Kühren/Lütjenburg
Ruf **04381/418444** • Fax 04381/418087

- Anzeige -

**MACHEN SIE DOCH
EINMAL EINEN AUSFLUG
IN DIE EISZEIT**



Besondere Veranstaltungen:

Eiszeitwerkstatt – Ein Spaß für die ganze Familie (ab 6 Jahre)

Immer mittwochs und sonntags von 11-16 Uhr

Wer noch kein Glück bei der Suche nach Fossilien und Bernstein am Ostseestrand hatte, kann an unserer Fossilienwerkstatt teilnehmen, echte Fossilien aus dem Gipsblock präparieren und Rohbernstein zu einem individuellen Schmuckstein schleifen.

Kosten: Museumseintritt zzgl. Materialkosten von 4 € pro Aktion.

Vortrag „Historische Landwirtschaft in der Vor- und Frühgeschichte“

Donnerstag, 16. November 2023, 19 Uhr

Dipl.-Agraringenieur und Landwirtschaftsdirektor a.D. Dietrich Petter vom S.-H. Eiszeitmuseum präsentiert in diesem Vortrag die Entwicklung von Ackerbau und Viehzucht in unserer Region zu Beginn der Jungsteinzeit und seine Fortentwicklung in der Bronze- und Eisenzeit. Dabei spielten die Entwicklung neuer Techniken der neolithischen Revolution und die Einführung von bis dahin bei uns nicht bekannten Kulturpflanzen und Nutztieren eine wesentliche Rolle.

Kosten: kostenfrei, das Museum freut sich über eine Spende

S.-H. Eiszeitmuseum

Nienthal 7, Lütjenburg

Öffnungszeiten: Di bis So, 11 bis 17 Uhr

Eintritt: Erw. 4 €, Ki 2 €

www.eiszeitmuseum.de

- Anzeige -

**LUST AUF DICK UND DALLI,
OMA JANTZEN UND DR. PUDLICH?**



Wir, der SoVD OV Lütjenburg, möchten mit euch an die Kultstätte der Immenhof-Filme aus den 50er Jahren am 16.11.23 nach Gut Rothensande bei Malente fahren.

Im Museum können wir die Zeit zurückdrehen. Kostüme, Bilder, Plakate und Requisiten der Immenhof-Filme helfen uns dabei. Im Restaurant wollen wir den Tag bei Kaffee und Torte (im Preis inbegriffen) ausklingen lassen. Preis bitte bei Anmeldung erfragen.

Abfahrt um 12.30 Uhr und Rückkehr ca. 17.30 Uhr, beides in Lütjenburg am Gildenplatz.

Anmeldung bis 06.11.23 unter Telefon 0176-87823312 in der Zeit Mo - Fr von 17 - 19 Uhr.

Christel Seick

(Frauen- und Pressesprecherin SoVD OV Lütjenburg)

INSTITUT MUTIGE SCHRITTE

Supervision
Coaching
Gestaltarbeit
Gesprächsführung

NADA Protokoll (Ohr Akupunktur)
Körperorientierte Arbeit (Qi Gong,
Atmung, Stimme, Wahrnehmung
Entspannungstechnik, Haltung)

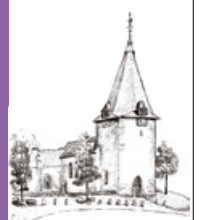


www.ims.coach

IMS - INSTITUT MUTIGE SCHRITTE
Coach Yildiz Schulz
Neverstorfer Straße 24 | 24321 Lütjenburg
Tel.: 0159 - 0479 0035 | office@ims.coach

+) Evangelisch-Lutherische
Kirchengemeinde Lütjenburg

**FRIEDHOFSVERWALTUNG
LÜTJENBURG**



Mensingstraße 7 · 24321 Lütjenburg

Tel. 043 81/15 45 · fv-luetjenburg@t-online.de
www.kirchengemeinde-luetjenburg.de

Bürozeiten: Mo. bis Fr. von 9.00 bis 12.00 Uhr
Mo. und Do. auch von 14.00 bis 16.00 Uhr

„Jedes Begräbnis auf unserem schönen, parkähnlichen Friedhof setzt die eigentliche Friedhofskultur in unserer Region fort.“

Friedhofsmitarbeiter
Andreas Woellm



Übergabe der Amtsgeschäfte beim Kreispräsidenten



Schulen, Polizeistationen, Notärzte, Rettungsdienst, und das Ehrenamt stärken die Attraktivität unserer Region. Den Kreis Plön und seine Menschen, Vereine und Verbände so intensiv kennenlernen zu dürfen, dafür bin ich sehr dankbar. Es war mir eine Ehre, mich für den Kreis Plön und seine Menschen einsetzen zu können. Danken möchte ich auch meiner Frau für die große Unterstützung. Meiner Nachfolgerin Hildegard Mersmann wünsche ich von Herzen alles Gute. Ich werde auch zukünftig als Kreistagsabgeordneter und Mitglied im Hauptausschuss die Interessen der Region Lütjenburg vertreten“, so Stefan Leyk.

Foto: Leyk

Im September 2023 hat die Übergabe der Amtsgeschäfte beim Kreispräsidenten Stefan Leyk auf seine Nachfolgerin Hildegard Mersmann im Kreis Plön stattgefunden. „Die letzten 5 Jahre das Amt des Kreispräsidenten so ausgefüllt zu haben, erfüllen mich mit Stolz und Freude. Es war mir eine große Ehre. Wir haben viel erreicht“, so Stefan Leyk. Hildegard Mersmann hat Stefan Leyk vor dem Kreistag sehr herzlich für seine engagierte und professionelle Arbeit in den letzten 5 Jahren gedankt. Die Aufgaben waren vielfältig und sehr herausfordernd, da das Amt auch ehrenamtlich ausgeübt wird. Die Corona-Pandemie, Schulsanierungen, Stärkung des ÖPNVs (u.a. ALFA) und einige Baumaßnahmen, z.B. beim Radwegebau oder bei Rettungswachen, sind nur einige Projekte und Krisen, die gemeistert werden mussten.

„Insgesamt habe ich in meinen 5 Amtsjahren 544 'offizielle' Termine zu Einladungen bei Sitzungen, Ausschüssen, Vereinen und Verbänden wahrgenommen. Sitzungen landesweit beim Landkreistag, z.B. zur Novelle des Finanzausgleichsgesetzes, waren erfolgreich für die kommunale Ebene. Das war ein strammes Programm“, sagt Stefan Leyk. „International habe ich durch meine Arbeit als Vorsitzender des deutsch-dänischen Interreg-Ausschusses ein hohes Ansehen für den Kreis Plön und Schleswig-Holstein erarbeitet. Diese Arbeit wird fortgesetzt.

Menschen bei Ihren Vorhaben und Belangen zu unterstützen, ist wichtig. Lösungen zu erarbeiten und den Kreis Plön noch attraktiver zu gestalten, war mein Ziel. Die Stärkung des ländlichen Raums ist für einen Flächenkreis besonders wichtig. Der Erhalt von Infrastruktur und Einrichtungen, wie Kindergärten,



(sl) Auch in diesem Jahr findet in Lütjenburg auf dem Marktplatz der beliebte Weihnachtsmarkt statt. Der Markt startet am Freitag, den 1.12.23 um 18:00 Uhr mit dem traditionellen Anleuchten der großen Tanne und endet am Sonntag, den 17.12.23. Geöffnet ist der Markt immer von 12:00 bis 20:00 Uhr.

Für Veranstaltungen und Aktionen für Groß und Klein ist gesorgt. Auch kulinarisch kommt jeder auf seine Kosten und das Team der Tourist-Info hat wieder einen Adventspass für die Kinder vorbereitet.

Nähere Informationen bekommen Sie in der Tourist-Information Lütjenburg unter der Telefonnummer 04381- 419941.

Die Stadt Lütjenburg freut sich auf viele Gäste.

- Anzeige -

LIONS-WEIHNACHTSMARKT AUF GUT HELMSTORF



LIONS CLUB
LÜTJENBURG

(sk/pg) Der traditionelle Weihnachtsmarkt des Lions Club Lütjenburg am wird am Sa., 09.12 & So., 10.12. auf dem Gut Helmstorf stattfinden. Auch in diesem Jahr haben wir wieder viele tolle regionale Aussteller eingeladen, die jeweils von 11 bis 17 Uhr ihre Produkte präsentieren. Auch einen Tannenbaumverkauf wird es geben.

Specials: Am Samstag um 16.30 Uhr kommen die Jagdhornbläser und am Sonntag von 14:30 Uhr bis 16.00 Uhr ist der Weihnachtsmann zu Besuch, der bestimmt auch etwas für die Kleinen dabei hat.

Für das leibliche Wohl ist ebenfalls gesorgt. Es wird eine Auswahl an verschiedenen Speisen und Getränken geben.

Die Erlöse werden in diesem Jahr an die Stiftung Kinderherz und die Tafel Plön/Lütjenburg gespendet. Kosten: 3 € Eintritt p.P.

Ein ganz besonderer Dank geht hierbei an Cornelia von Buchwaldt, die die Türen für uns geöffnet hat!

Veranstalter: Fördergesellschaft des Lions Club Lütjenburg



Anzeigenhotline

für effektive, breitgefächerte Werbung
und Familienanzeigen in
„BINNENLAND & WATERKANT“

Kontakt:
Agentur in puncto Werbung
Markt 10 · Lütjenburg
Telefon 0 43 81-415 93 94

Restaurant Lüttje Burg

Endlich
wieder

GÄNSETAXI für 4 Personen

Ganze Gans
mit Rotkohl, Klößen und Sauce

Ab sofort, bis einschließlich zum 26. Dezember 2023
kommt das "Gänsetaxi" zu Ihnen.
Bitte bestellen Sie 12 Tage im Voraus.

Tel.: 04381 4050
www.hotel-luettjeburg.de







125,00 €


LÜTTJEBURG
HOTEL & RESTAURANT

Markt 20 · 24321 Lütjenburg
Telefon 0 43 81/40 50 · info@hotel-luettjeburg.de

AB 15 JAHREN AIXAM FAHREN



-  Fahrspaß ab 15 Jahren mit Führerscheinklasse AM
-  Entwickelt nach den neuesten Standards der Europäischen Union
-  Niedriger Verbrauch, steuerfrei und hoher Wiederverkaufswert
-  3 Modelle in diversen Ausstattungsvarianten

Weitere Infos auf:

AIXAM-OSTSEE.DE
oder direkt bei uns:



24321 Lütjenburg • Tel. 043 81-49 54

Fliesen-Fachgeschäft • Meisterbetrieb seit 1963

G. Martsch
GmbH

FACHBERATUNG
INDIVIDUELLER SERVICE
VERKAUF
VERLEGUNG

Erleben und BeGRIEFEN Sie die
Vielfalt der Wohn- und Bäderkeramik.
Besuchen Sie unsere Fliesenausstellung!

Auf dem Hasenkrug 8 • 24321 Lütjenburg
Tel. 043 81/77 54 • Fax 043 81/70 30
Öffnungszeiten: Mo.-Fr. 9-18 Uhr • Sa. 9-13 Uhr



BRAASCH

IMMOBILIEN

INES BRAASCH

Aukamp 14 · 24257 Schwartbuck
 Telefon 043 85. 218 · Mobil 0173. 71 64 022
 info@braasch-immobilien.de · www.braasch-immobilien.de

- WEBDESIGN
- PRINTPRODUKTE · WERBETEXTE · ANZEIGENLAYOUT
- REDAKTION · FOTOARBEITEN · WERBETECHNIK
- BIWA PRINTMAGAZIN
- BIWA APP
- BIWA ONLINE
www.binnenland-waterkant.de
- UND VIELES MEHR...

AGENTUR
inpuncto
 WERBUNG

Stefan & Petra Gramkow · Markt 10 · 24321 Lütjenburg
 Tel. 04381-4159394 · info@inpunctowerbung.com · www.inpunctowerbung.com



ELEKTRO-TECHNIK Lenkewitz

Am Hopfenhof 4a · 24321 Lütjenburg
 Tel. 043 81/59 91 · Fax 043 81/59 90

www.elektro-lenkewitz.de

Strandkörbe

große Ausstellung



Dorfstraße 39-41
 24257 Püßen
 Telefon 04385 593720



www.strandkorb-fachhandel.de

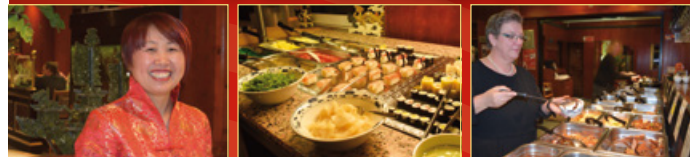


Reparatur Sanierung Neubau

David Krause Dachdeckermeister

Holstein-Dach · Bunendorp 10 · 24321 Lütjenburg
 @ info@holstein-dach.de ☎ 0 173 - 72 08 910
 www.holstein-dach.de ☎ 0 43 81 - 41 69 122

CHINARESTAURANT PAVILLON



Freitag, Samstag & Sonntag
 jeweils ab 18.00 Uhr

GROSSES BUFFET INKLUSIVE SUSHI

A LA CARTE

Bitte reservieren Sie!

(Wir halten uns an die aktuellen Hygienebestimmungen)

Kieler Straße 23a · 24321 Lütjenburg · Tel. 043 81-82 56

Öffnungszeiten:

Dienstag bis Freitag 11.30-14.30 und 17.30-22.00 Uhr

Samstag, Sonntag & Feiertage von 11.30-22.00 Uhr

Montag Ruhetag

Tischlerei BOCK

- Beratung
- Fenster & Türen
- Insektenschutz
- Möbel & Einbauschränke nach Maß
- Innenausbau
- Altbausanierung
- Treppen
- Fußböden
- Reparaturen



**MEISTERBETRIEB
 SEIT 125 JAHREN!**

24321 Lütjenburg · Am Hopfenhof 6 · Tel. 043 81/77 00 · Fax 043 81/75 09



63. Schützenwoche bei den Schützen des TSV Lütjenburg

(pg) In der 2. Schützenwoche ab dem 29.08.2023 trafen sich Abgeordnete von Firmen, Verbänden, Feuerwehren, Jugendfeuerwehren, Gilden, Jugendgilden und der Bundeswehr, um ihre Treffsicherheit unter Beweis zu stellen. Im Jahr 2022 traten 246 Teilnehmer*innen an. In diesem Jahr waren es sage und schreibe 40 Mannschaften mit 302 Schützinnen und Schützen. „Das macht uns sehr stolz, denn mit dieser Rekordbeteiligung wurden alle Erwartungen vom Vorjahr übertroffen.“, sagt Sabine Reinke als Abteilungsleiterin der TSV Schützen nicht ohne Stolz. „Besonders erfreut waren wir, dass zahlreiche neue Firmen, Verbände und Feuerwehren den Weg zu uns fanden und genau wie viele, die den TSV Schützen schon über Jahre die Treue halten, offensichtlich auch Spaß am Wettkampf hatten.“

Bei der Siegerehrung am 1. September im TSV Sportheim überreichte Sabine Reinke die Pokale und Urkunden.

Folgende Platzierungen wurden erreicht:

Bundeswehr:

1. Stab FlaRak Grp 61 - 699 Ringe
 2. Stab FlaRak Grp 61 II - 669 Ringe
 3. Stabs-/ VersStaffel WSI - 658 Ringe
- Bester Schütze: StFw Matthias Bock, Stab FlaRak Grp 61, mit 189 Ringe

Firmen:

1. Autohaus Barleben - 736 Ringe
 2. Landmarkt Bandholtz - 714 Ringe
 3. Dachdeckerei T. Berchim - 700 Ringe
- Bester Schütze: Roland Barleben, Autohaus Barleben, mit 192 Ringe

Verbände:

1. Amt Lütjenburg - 722 Ringe
 2. Kleingartenverein Lütjenburg - 706 Ringe
 3. Förde Sparkasse Lütjenburg - 688 Ringe
- Bester Schütze: Florian Müller, Amt Lütjenburg, mit 191 Ringe

Gilden:

1. Totengilde Högsdorf v. 1687 - 943 Ringe
2. Schieß- und Totengilde Matzwitz v.1768 - 937 Ringe

3. Totengilde Dannau u. Umgeb. v. 1852 - 930 Ringe
- Bester Schütze: Andre Wohlert, Gilde Högsdorf, mit 193 Ringe

Jugendgilden:

1. Jugendgruppe Totengilde Dannau - 896 Ringe
 2. Jugendgruppe Totengilde Högsdorf - 793 Ringe
- Bester Schütze: Jan Lorenz Jung, Jugendgruppe Dannau, mit 188 Ringe

Feuerwehren:

1. Freiwillige Feuerwehr Engellau - 723 Ringe
 2. Freiwillige Feuerwehr Lütjenburg - 707 Ringe
 3. Freiwillige Feuerwehr Behrendorf - 706 Ringe
- Beste Schützin: Johanna Eckardt, FF Engellau, mit 188 Ringe

Jugendfeuerwehren:

1. Jugendfeuerwehr Gemeinde Panker - 683 Ringe
 2. Jugendfeuerwehr Kaköhl-Blekendorf - 615 Ringe
 3. Jugendfeuerwehr Lütjenburg - 602 Ringe
- Bester Schütze: Johann Ewers, JF Kaköhl - Blekendorf, mit 180 Ringe

Die TSV Schützen bedanken sich für die großartige Beteiligung und hoffen darauf, alle Teilnehmer*innen aus diesem Jahr und zusätzlich auch viele neue im nächsten Jahr begrüßen zu dürfen.





HOLZWERKSTATT • TISCHLEREI

MASSIVHOLZMÖBEL • EINBAUSCHRÄNKE
INNENAUSBAU • TREPPEN • FENSTER • TÜREN

OLIVER SCHMIEDLEIN
TISCHLERMEISTER

IM LERCHENFELD 26 • 24321 LÜTJENBURG
TEL. (0 43 81) 41 48 57 • FAX 41 48 59

WIR BIETEN IHNEN ZUKUNFTSSICHERE LÖSUNGEN!



Autark und
energieeffizient durch

- Wärmepumpen
- Stromspeicher
- Photovoltaik

*Fragen Sie uns
nach den Möglichkeiten...*

Foto: Viessmann



HeizungSanitärSolar
Montage · Wartung · Reparatur

MARTIN EICK

Emkendorfer Weg 36b · 24321 Tröndel
Telefon 04381-5282 · www.eick-heizung-sanitaer.de

SVEN FREITAG

MALERMEISTER



- Maler- und Tapezierarbeiten
- Bodenbeläge / Designbeläge
- Fassadenbeschichtung
- Sanierputzsysteme
- Stuckdekore

Stiller Winkel 15a · 24321 Giekau
Telefon 04381-4245 · Fax 04381-415255
Mobil 0173-6025526
E-mail info@malermeister-freitag.de



www.Malermeister-Freitag.de

TV WEYER Partner von euronics

- ★ Individuelle Vor-Ort-Beratung
- ★ Große Auswahl an TV · HiFi · SAT · Telefon
- ★ Wir holen Ihr Gerät bei Ihnen ab
- ★ Komplette Inbetriebnahme Ihrer Geräte

Lütjenburg · Am Hopfenhof 7 (Gewerbegebiet)
Telefon 04381-418116 · tvweyer@t-online.de

Fahrräder • Elektrofahrräder



**RIESENAUSWAHL
AN ELEKTROFÄHRRÄDERN!**

- Verkauf
- Reparatur
- Verleih
- Pannenservice

ZWEIRADHAUS Scheibel
Auf dem Hasenkrug 2a
24321 Lütjenburg
Telefon 04381/4690
www.zweirad-scheibel.de

Fahrräder • Elektrofahrräder

Genderhinweis

Um die Lesefreundlichkeit der Beiträge in diesem Magazin zu verbessern, wird an einigen Stellen bei Personenbezeichnungen und personenbezogenen Hauptwörtern wie ehemals üblich die männliche Form

verwendet. Im Sinne der Gleichbehandlung gelten entsprechende Begriffe grundsätzlich für alle Geschlechter. Die verkürzte Sprachform beinhaltet also keine Wertung, sondern hat redaktionelle Gründe.

Impressum

Herausgeber, Verleger, Anzeigenverwaltung, Gestaltung, Redaktion, Layout:
Agentur in puncto Werbung
Petra (pg) & Stefan Gramkow (sg)
24321 Lütjenburg · Am Bismarckturm 1
Tel.: 0 43 81 / 415 93 94

Mail: kontakt@binnenland-waterkant.de
Fotos (soweit nicht anders gekennzeichnet): Petra & Stefan Gramkow, depositphotos, Pixabay, Unsplash

Vom Verlag gestaltete Anzeigen, Textbeiträge und Fotos sind urheberrechtlich geschützt. Weitergabe an andere Publikationen nach Freigabe durch die Agentur in puncto Werbung.

Verantwortlich für Anzeigen-, Text-, Fotoinhalte sind die Inserenten, Autoren und Fotografen selbst.

Die Beitragsinhalte entsprechen nicht unbedingt der Meinung der Redaktion. „Binnenland & Waterkant“ ist ein Mitteilungs-/Unterhaltungsmagazin mit integrierten Werbeanzeigen. Zustellung in Werbepost erlaubte Haushalte der Postleitzahlgebiete 24238, 24257, 24321, 24327 und 24329 von Postzustellern der „Deutsche Post AG“ sowie von Verteilern. Restauslage.

Angaben ohne Gewähr. Irrtümer und Druckfehler vorbehalten.

BESUCHEN SIE DOCH EINMAL DAS MITTELALTERMUSEUM SCHLESWIG-HOLSTEINS IN NIENTHAL BEI LÜTJENBURG



Erleben Sie eine spannende Reise in eine Epoche, die alles andere als nur düster und entbehrungsreich war. Erfahren Sie eine Menge Spannendes und Interessantes über die Lebensgemeinschaft in einer mittelalterlichen Burganlage.

Die Turmhügelburg ist die Rekonstruktion einer Burganlage aus Holstein. Die Burg entsteht in enger Kooperation mit dem Archäologischen Landesamt Schleswig-Holstein und versteht sich als ein lebendiges Museum.

Im Winterhalbjahr ist der Außenbereich der Burganlage jederzeit geöffnet. Die Häuser bleiben allerdings geschlossen. Im Winterhalbjahr finden keine regelmäßigen Führungen statt. Buchungen für Gruppen-Führungen sind auf Anfrage möglich. Hunde dürfen mit auf das Gelände, aber sie möchten an der Leine geführt werden.

Der Verein freut sich über eine Spende am Burgeingang.

BESONDERE TERMINE:

Mittelalterlicher Adventsmarkt

Sa, 02.12.2023 ab 11 Uhr

Mit musikalischer Adventsandacht im Kerzenschein ab 18.00 Uhr.

VORTRAGSREIHE:

Die gemeinnützige Gesellschaft der Freunde der Turmhügelburg zu Lütjenburg lädt herzlich ein jeweils um 19.30 Uhr, Lütjenburg, Markt 20, Hotel-Restaurant Lüttje Burg:

Dienstag, 05.12.2023

„Die mittelalterlichen Altäre in den Kirchen des Kreises Plön“
Mit Dr. Silke Hunzinger, Abteilungsleiterin für Kultur und Denkmalpflege beim Landkreis Plön

Dienstag, 06.02.24

„Archäologische Untersuchungen an der Turmhügelburg in Linau im Herzogtum Lauenburg“
Mit Eike Sieglöff M.A., Archäologisches Landesamt Schleswig-Holstein

Dienstag, 12.03.2024

„Vielin – Apostel der Wenden. Die christliche Mission und ihre künstlerischen Zeugnisse in Ostholstein“
Mit Dr. Uta Kuhl, Kuratorin Stiftung Schleswig-Holsteinisches Landesmuseum Schloß Gottorf Museum für Kunst und Kulturgeschichte

Für nähere Informationen zum Eintritt, Öffnungszeiten, Burgführungen usw. senden Sie bitte eine E-Mail an info@turmhuegelburg.de

Mittelalterliche Turmhügelburg
Nienthal 10, 24321 Lütjenburg
Tel.: 04381 – 913 99 74
www.turmhuegelburg.de

Weitere Termin und Infos auf der Webseite der Turmhügelburg und im Terminkalender auf www.binnenland-waterkant

Mercedes-Benz in Lütjenburg

Jeder Kunde ist bei uns König.

Und das meinen wir ernst. Wir haben Freude daran, Ihr bestes Stück in Schuss zu halten. Auch wenn Sie mal ein nicht alltägliches Thema mit Ihrem Traumschlitten haben, helfen wir gerne.

Mit unserem „Service mit Stern“ ist das zum Glück kein Problem. Wir bieten Ihnen mit modernem Equipment den besten Service. Überzeugen Sie sich selbst.



Mercedes-Benz



Autohaus Doose Lütjenburg

Autorisierter Mercedes-Benz Service & Vermittlung

24321 Lütjenburg · Bunendorp 6

Telefon: 043 81-40 43-0

E-Mail: info@Autohaus-Doose.de

Web: www.Autohaus-Doose.de

YO
GA

Buche Deine nächste Yoga Stunde!

Montag

18:00 - 18:50 Uhr

19:00 - 19:50 Uhr

Mittwoch

18:30 - 19:20 Uhr



Beruhige Deinen Geist
und befreie Deinen Körper.

Gib Deinem Geist eine Pause und lass Deinen Körper
dem Rhythmus der alten Kunst des Loslassens folgen.

THERAPIESPEZIALISTEN